



Jahresbericht
2020
Rapport annuel





Kurzportrait

Bref portrait

Der Verein ritec wurde im 2000 auf Initiative von Hugo Fasel, Direktor Caritas Schweiz, gegründet. Wir bieten Personen, welche die Unterstützung der öffentlichen Hand beanspruchen müssen eine Arbeit und damit neue Perspektiven. Damit bekämpfen wir die Ausgrenzung Betroffener und leisten einen wichtigen Beitrag zur sozialen und beruflichen Integration.

Wir bewegen uns nahe an den Bedingungen des ersten Arbeitsmarktes. Die durchschnittlich 75 Teilnehmenden bearbeiten ausschliesslich Aufträge für Unternehmen, Institutionen und Privatpersonen. Mit unserer Leistungsbereitschaft, der fachspezifischen Ausbildung und Erfahrung unseres Teams sowie dem nach der ISO-Norm 9001 zertifiziertem Managementsystem bieten wir optimale Voraussetzungen, auch hohen Ansprüchen gerecht zu werden.

Als unabhängige Sozialunternehmung verfolgen wir gleichermaßen wirtschaftliche und soziale Ziele. Die Kosten unserer Aktivitäten werden nicht subventioniert. Diese werden ausschliesslich durch Einnahmen aus der Produktion und der Verrechnung der Betreuung gedeckt.

L'association ritec a été créée en 2000 à l'initiative de Hugo Fasel, directeur de Caritas Suisse. Nous offrons un travail et de nouvelles perspectives aux personnes qui ont besoin du soutien de la collectivité. De la sorte, nous combattons l'exclusion et contribuons activement à l'intégration sociale et professionnelle.

Nous nous rapprochons au plus près des conditions du premier marché du travail. Les participants traitent exclusivement des mandats d'entreprises, d'institutions et de personnes privées. L'engagement, la formation et l'expérience de notre équipe d'encadrement ainsi que notre système de gestion ISO 9001 nous offrent des conditions optimales pour répondre aux attentes de nos partenaires.

Entreprise indépendante à vocation sociale, nous poursuivons des buts à la fois économiques et sociaux. Les coûts de nos activités ne sont pas subventionnés. Ils sont exclusivement couverts par les recettes de la production et la facturation des prestations fournies.



Auf Erfolgskurs, trotz Covid-19



Das Jahr 2020 war ein Jahr, das in die Geschichte eingeht. Die COVID-19 Pandemie hat das gesellschaftliche Leben weltweit, in der Schweiz und bis hin zu jedem einzelnen Betrieb geprägt. Sie hat zu Ereignissen und zu Massnahmen geführt, die zuvor unvorstellbar waren: Tausende von Menschen sind an oder mit dem Coronavirus gestorben; das Gesundheitswesen stand nahe am Kollaps; es gab – eigentlich unvorstellbar – während Wochen geschlossene Restaurants und Läden; es wurde eine Maskenpflicht verordnet, auch am Arbeitsplatz; es musste Home-Office statt Arbeit in der Firma geleistet werden und Konferenzen am Bildschirm prägten den Alltag. Die Corona-Krise hat viele Entscheidungen bei ritec im 2020 beeinflusst. Unter anderem galt es die Massnahmen des Bundesrates mit aller Konsequenz umzusetzen, insbesondere die Schutzkonzepte. Dies verlangte rasches Reagieren und die Entwicklung innovativer Lösungen. Denn der Gesundheitsschutz aller Mitarbeitenden und beschäftigten Teilnehmenden hatte oberste Priorität. Die Pandemie hat manche Abläufe auf den Kopf gestellt und verlangte von der Leitung und von den Mitarbeitenden grösste Flexibilität. Es war sehr anspruchsvoll unter diesen Bedingungen der Unsicherheit und Ungewissheit zu arbeiten und zusätzlich auch noch mit Gesundheitsrisiken im Betrieb konfrontiert zu sein. Dank strikter Einhaltung der Hygiene- und Schutzmassnahmen gelang es nur einen einzigen Corona-Fall im Unternehmen zu haben. Trotz der daraus resultierenden enormen Herausforderungen ist es gelungen, das Jahr 2020 zu einem tollen Erfolg zu machen. Just in dem Jahr feiert die ritec ihr 20-jähriges Jubiläum. Festaktivitäten waren bekanntlich nicht möglich, jedoch haben wir genau in diesem Jahr den Turnaround geschafft. Nach einer Zeit der Reorganisation und grösser-

ren strukturellen Anpassungen ist die ritec wieder voll auf Erfolgskurs. Der Erneuerungsprozess hat sich gelohnt. Die konsequente betriebswirtschaftliche Optimierung und die ausgeprägte Kundenorientierung tragen Früchte. Geschäftsleitung und Mitarbeitende verdienen Anerkennung und Lob. Oft ist es verlockend den «courant normal» über Jahre zu pflegen, statt mit Mut auf neue Anforderungen aus dem Umfeld zu reagieren. ritec hat den anstrengenden, aber langfristig erfolgreicher Pfad gewählt und konnte trotz den widrigen Umständen viele Personen unterstützen, um wieder im 1. Arbeitsmarkt integriert zu sein. Der Erfolg lässt sich auch am ausgezeichneten finanziellen Ergebnis 2020 ablesen. Die Auswirkungen der Coronakrise sind auch auf dem Arbeitsmarkt sichtbar: Im Kanton Freiburg waren im Dezember 2019 noch 6'548 Personen arbeitslos. Die Zahl stieg bis Dezember 2020 auf 10'597 Personen. Diese Einschwärtung des Arbeitsmarktes führt dazu, dass die gesamtheitliche Integrationsarbeit mit den versicherten Menschen künftig noch schwieriger sein wird und dass die Zahl der Sozialhilfeempfänger in den nächsten zwei Jahren stark zunehmen wird. Diese gravierende Entwicklung wird in absehbarer Zeit auch die ritec erreichen. Wir müssen bereits heute überlegen, welches die neuen Anforderungen an unsere Integrations-Angebote sein werden. Trotz Covid-19 erfolgreich zu sein, war nur möglich dank den ausserordentlichen Leistungen der Mitarbeitenden und der Geschäftsleitung. Im Namen des Vorstandes danke ich allen ganz herzlich. Anerkennung möchte ich auch allen Vorstandsmitgliedern übermitteln, die den Veränderungskurs der ritec engagiert und sorgfältig mitgetragen haben. Wir dürfen miteinander stolz auf das Jahr 2020 zurückblicken.

Hugo Fasel, Präsident

Sur la voie du succès, malgré le Covid-19

L'année 2020 a été une année qui entrera dans l'histoire. La pandémie de COVID-19 a marqué la vie sociale dans le monde entier, en Suisse et au sein de chaque entreprise. Elle a conduit à des événements et des mesures qui étaient auparavant inimaginables : des milliers de personnes sont décédées des suites ou à cause du coronavirus, le réseau de santé était proche de son effondrement, et pendant des semaines - en fait inimaginable - les restaurants et les magasins étaient fermés. Le port du masque était obligatoire, même sur le lieu de travail ; il fallait faire du télétravail au lieu de travailler à l'entreprise, et les conférences sur l'écran de l'ordinateur marquaient la vie quotidienne. La crise liée au coronavirus a influencé de nombreuses décisions au sein de ritec en 2020. Il fallait que les mesures du Conseil fédéral soient mises en œuvre avec toute la cohérence voulue, notamment les concepts de protection. Cela a exigé des réactions rapides et le développement de solutions innovantes. Car la protection de la santé de toutes les collaboratrices et collaborateurs et des participants occupés était une priorité absolue. La pandémie a bouleversé certains processus et a exigé de la direction et des collaboratrices et des collaborateurs la plus grande flexibilité. Il était très exigeant de travailler dans ces conditions d'insécurité et d'incertitude, et en plus d'être confronté à des risques sanitaires dans l'entreprise. Grâce au strict respect des mesures d'hygiène et de protection, il n'y a eu qu'un seul cas de coronavirus au sein de toute l'entreprise. Malgré les énormes défis qui en résultent, nous avons réussi à faire de l'année 2020 un véritable succès. Cette année-là, ritec fêtait son 20e anniversaire. Comme vous le savez, les festivités n'ont pas été possibles, mais précisément cette année, nous avons réussi à redresser la situation. Après une période de réorganisation et d'ajustements structurels majeurs, ritec est de nouveau sur la voie du succès. Le pro-

cessus de renouvellement a porté ses fruits. L'optimisation conséquente des procédés économiques et l'orientation prononcée vers le client portent leurs fruits. La direction et les collaboratrices et collaborateurs méritent d'être remerciés et félicités. Il est parfois tentant de maintenir le «courant normal» pendant des années plutôt que de réagir avec audace aux nouvelles exigences de notre environnement. ritec a choisi la voie plus difficile, mais à long terme plus fructueuse et malgré les circonstances défavorables, a réussi à accompagner de nombreuses personnes à la réintégration dans le 1er marché du travail. Ce succès se reflète également dans l'excellent résultat financier de 2020. Les effets de la crise du coronavirus sont également visibles sur le marché du travail : dans le canton de Fribourg, 6'548 personnes étaient encore au chômage en décembre 2019. Le nombre est passé à 10'597 personnes en décembre 2020. Ce durcissement du marché du travail signifie que le travail d'intégration global avec les assurés sera encore plus difficile à l'avenir et que le nombre de bénéficiaires de l'aide sociale augmentera considérablement au cours des deux prochaines années. Cette évolution grave atteindra également ritec dans un avenir proche. Nous devons réfléchir déjà aujourd'hui aux nouvelles exigences qui seront requises à nos offres d'intégration. Être prospère, malgré le Covid-19, n'a été possible que grâce aux performances extraordinaires des collaboratrices et collaborateurs et de la direction. Au nom du comité directeur, je tiens à vous remercier tous très sincèrement. J'aimerais également exprimer ma gratitude à tous les membres du comité directeur, qui ont appuyé avec dévouement et soin la réorientation de ritec. Ensemble, nous pouvons nous retourner avec fierté sur l'année 2020.

Hugo Fasel, Président

4

ritec – Jahresbericht 2020

«Nach einer Zeit der Reorganisation und grösseren strukturellen Anpassungen ist die ritec wieder voll auf Erfolgskurs»

Hugo Fasel



ritec – Rapport annuel 2020

5

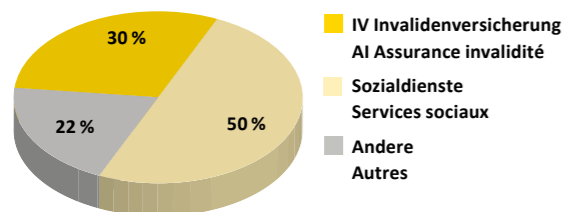
« Citation: Après une période de réorganisation et d'ajustements structurels majeurs, ritec est de nouveau sur la voie du succès. »

Hugo Fasel

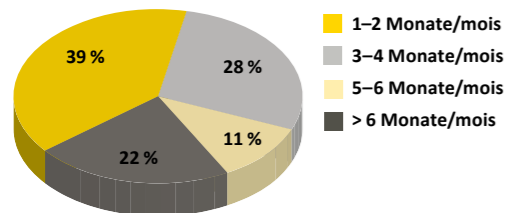
Übersicht Teilnehmende

Insgesamt haben im vergangenen Jahr 265 Personen, in unseren Abteilungen in Düdingen und Villars-sur-Glâne mitgearbeitet. In den Abteilungen Schreinerei/Zimmerei, Wäscherei, Backoffice, Polyatelier und Hauswartdienste haben eine Vielzahl unterschiedlichster Aufträge von Unternehmen, Privaten, Institutionen und der öffentlichen Hand ausgeführt. Neben den Arbeitseinsätzen wurden die Programmteilnehmenden bei ihren individuellen Zielen beraten und unterstützt. Die Statistik liefert einige Zahlen zur Teilnehmerstruktur.

Von welcher Organisation Provenance



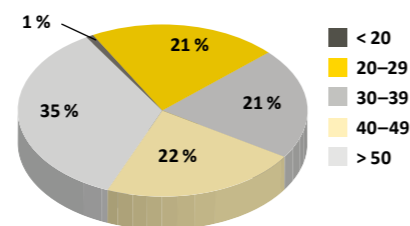
Dauer der Teilnahme Durée de la participation



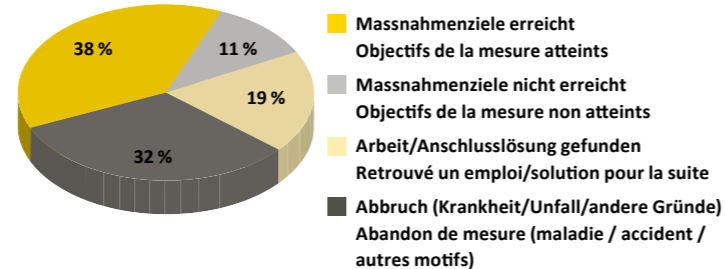
Aperçu des participants

Au total, 265 personnes ont travaillé l'an passé dans nos départements de Guin et Villars-sur-Glâne. Les départements de menuiserie/charpenterie, blanchisserie, Back-Office, polyatelier et conciergerie ont mené à bien de nombreux mandats pour le compte d'entreprises, de particuliers, d'institutions et des pouvoirs publics. En parallèle à son travail, chaque participant a bénéficié d'un conseil et d'un encadrement pour la réalisation de ses objectifs personnels. Les statistiques illustrent le profil des participants.

Altersstruktur Classes d'âge



Ende der Massnahme Fin de la mesure



Interview mit Nino Käser

Der 26-jährige Plasselber Nino Käser absolvierte ein Praktikum bei der ritec und hat im September 2020 die Ausbildung zum Arbeitsagogen begonnen.



Herr Käser, Sie sind gelernter Schreiner und bilden sich nun zum Arbeitsagogen aus. Wie kam es dazu?

Nach der Lehre wollte ich meine Fachkenntnisse in den Holzberufen vertiefen und arbeitete als Zimmermann. Dabei machten sich Rückenschmerzen bemerkbar. Ein Rücken-spezialist stellte dann zwei Bandscheibenvorfälle fest. Über die IV wurde mir dann eine Umschulung empfohlen.

Wie sahen die nächsten Schritte aus?

Als ich wusste, dass es auf eine Umschulung herauslaufen wird, habe ich mir Gedanken gemacht, in welche Richtung es gehen soll. Als ich bei der IV-Beratung gefragt wurde, was ich mir vorstellen könnte, sagte ich ganz klar die Arbeitsagogik. Als Teilnehmer in der ritec durfte ich im Berufsfeld des Arbeitsagogen schnuppern. Ich wurde von der IV mit der vierwöchigen Massnahme «Abklärung zur Umschulung» zugewiesen. Ich führte während den ersten Tagen die anstehenden Arbeiten in der Produktion des Polyateliers aus. Als ich die Abfolge der Arbeitsschritte bei den verschiedenen Tätigkeiten ausgeführt hatte, bekam ich die Möglichkeit in die Bereiche Arbeitsvorbereitung und Anleitung, Berichtswesen, Produktionskundenkontakt, Teamführung, Gesprächsführung und Kommunikation einen Einblick zu erhalten. All das bestätigte mein Interesse für dieses Berufsfeld. Ergänzend kam hinzu, dass mein direkter Vorgesetzter im Polyatelier der ritec selber ausgebildeter Arbeitsagoge ist, der mir alle offenen Fragen beantworten konnte.

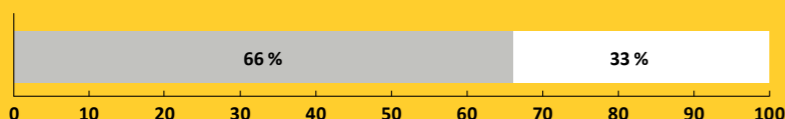
Was genau fasziniert Sie am Beruf des Arbeitsagogen?

Der Reiz ist, mein Praxiswissen weitergeben zu können, mit Menschen zu arbeiten und dabei zu helfen, ihre Situation zu verbessern. Ich wusste schon während meiner Lehre als Schreiner, dass ich diesen Beruf nicht bis zur Rente ausüben werde. Soziale Berufe haben mich schon immer interessiert, auch weil sich meine Mutter zur Sozialpädagogin weitergebildet hat. Bereits während meiner Lehre hatte ich Gelegenheit, mich sozial zu engagieren. Jemand mit einer leichten kognitiven Einschränkung machte eine Anlehre im Betrieb. Der Chef hatte nicht wirklich Zeit, um diesen Mitarbeiter zu fördern. Ich habe mich dem dann angenommen. Das hat mir schon damals gut gefallen.

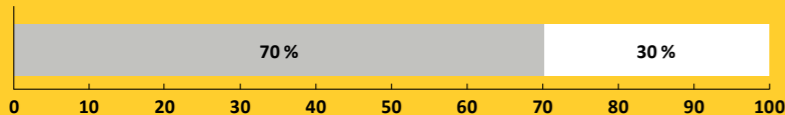
Seit September 2020 bilden Sie sich nun am Institut für Arbeitsagogik in Luzern weiter.

Wie lange dauert der Lehrgang?

Es stehen verschiedene Möglichkeiten zur Auswahl. Für mich war wichtig, dass die Lektionen in einem regelmässigen Rhythmus stattfinden. In der Regel gehe ich nun einmal pro Woche in die Schule. Der Lehrgang dauert insgesamt zwei Jahre. Ich bin aber bereits mit der IV übereingekommen, dass ich noch zwei weitere Jahre an der höheren Fachschule anschliessen werde. Grob gesagt, kann ich mit dem Lehrgang zum Arbeitsagogen die Funktion eines Gruppenleiters übernehmen, wie ich es jetzt bereits bei der ritec tue. Mit einem Fachhochschulabschluss stehen mir weitere Türen offen.



Schweiz / Suisse
andere Nationen / autres nations



Männer / Hommes
Frauen / Femmes



« Der Reiz ist, mein Praxiswissen weitergeben zu können, mit Menschen zu arbeiten und dabei zu helfen, ihre Situation zu verbessern. »

Nino Käser



Interview avec Valbona Imami

Adjointe de direction auprès de l'Office de l'Assurance-Invalidité AI du canton de Fribourg.



Madame Imami, comment jugez-vous, aux yeux de l'Office AI, la collaboration avec ritec ?

La collaboration est très agréable. L'échange est bon, productif et direct. ritec dispose de collaborateurs ayant de nombreuses années d'expérience, possédant les compétences nécessaires pour collaborer

avec l'AI - mais aussi avec d'autres mandants, tels que les services sociaux et l'ORP. Nous pouvons nous appuyer sur l'acquis des collaborateurs de ritec et nous nous concentrons pour accompagner les assurés que nous assignons.

Quelles sont les autres qualités qui distinguent ritec ?

Bien qu'elle soit également basée à Villars-sur-Glâne, son site dans le district de la Singine est, grâce à ses contacts avec les entreprises locales, un grand avantage pour nos assurés. Nous apprécions également la proximité de ritec avec le marché du travail primaire, que ce soit par des activités dans les ateliers ou des stages en entreprise. Lorsque nous recherchons pour nos assurés la proximité du premier marché du travail, ritec est l'un des premiers prestataires que nous sollicitons. Du point de vue coopération interinstitutionnelle, il convient également de souligner la sensibilité de ritec pour les cas où une personne est accompagnée par plusieurs assureurs. Dans cette situation, toutes les possibilités sont prises en compte dans le plan de réintégration.

Y a-t-il des points qui distinguent ritec des autres prestataires ?

Le fait que ritec fonctionne de manière bilingue est naturellement un avantage dans le canton de Fribourg. ritec

gère parfaitement ce défi et se démarque ainsi des autres prestataires. En outre, ritec offre une gamme de prestations et d'activités diverses. ritec se distingue également par sa proximité avec le marché du travail.

Peut-il y avoir des difficultés de coordination entre l'Office AI, les assurés et ritec ?

J'ai plutôt l'impression que ritec joue son rôle de manière très professionnelle lorsque des problèmes surgissent. Face au facteur humain, des malentendus peuvent toujours apparaître, ou une mesure peut être annulée prématurément, quelle que soit la raison. Dans ces cas, ritec intervient, contacte immédiatement le responsable du dossier auprès de l'AI et recherche activement des solutions appropriées. C'est une relation qui fonctionne bien parce que ritec assume son rôle de manière responsable.

L'année 2020 a été dominée par la pandémie de coronavirus. Comment la crise se répercute-t-elle sur votre travail ?

L'Office fédéral des assurances sociales a fourni des informations rapides et des solutions pragmatiques aux problèmes rencontrés et à leurs conséquences. Cela nous a permis de maintenir nos services (prestations en espèces et mesures) à un niveau adapté et de rémunérer nos prestataires en conséquence. En raison de l'isolement, des craintes face à l'avenir d'ordre professionnel et général, de la dégradation des conditions sociales et de l'affaiblissement de l'économie, une augmentation des assignations est à prévoir. L'AI, avec ses alliés, a fourni et continuera de fournir des conseils et des mesures aux employeurs, partenaires et assurés, dans la mesure du possible.



Interview mit Jörg Rüetschi

Biologe (Malakologe) und im Aargau sowie gesamtschweizerisch im Biodiversitätsmonitoring verantwortlich für die Analyse der Schnecken



Herr Rüetschi, wie ist es zur Zusammenarbeit mit der ritec gekommen?

Seit 25 Jahren arbeite ich im Auftrag des Kantons Aargau an einer Langzeitüberwachung der Artenvielfalt. Diese wird anhand von Pflanzen, Vögeln, Tagfaltern und Schnecken erstellt. Bei den Schnecken werden über fünf Jahre 450 zufällig ausgewählte Standorte beprobt. Vor 20 Jahren lief das Projekt für die gesamte Schweiz an (Details unter www.biodiversitymonitoring.ch). Da sind es 1500 Standorte, die über fünf Jahre beprobt werden. Es kommen so noch einmal 300 zusätzliche Proben vom gesamtschweizerischen Projekt jährlich hinzu. Nachdem die Proben des Schweizer Projekts in Deutschland und des Aargauers Projekt von der GEWA in Bern (Stiftung für berufliche Integration) und später von Privatpersonen bearbeitet wurden, wusste ich, dass 400 Proben pro Jahr im August und September nicht von einer Privatperson in 400 Arbeitsstunden geleistet werden können. Ich habe dann gehört, dass die ritec bereits ähnliche Leistungen erbracht hatte.

Wie sieht die Arbeit konkret aus, die von den Teilnehmern der ritec geleistet werden muss?

Die Bodenproben werden mit einer für diesen Zweck konstruierten Maschine gewaschen und gesiebt. Anschliessend müssen sie getrocknet werden. Danach werden die Proben verpackt und an die entsprechenden Personen verschickt, die die Schneckengehäuse und deren Bruchstücke dann aussortieren.

Wie viele Schnecken lassen sich denn jeweils in einer Probe finden?

Die Proben vom Aargau weisen im Schnitt 70 Schneckenindividuen auf. Diese Zahl variiert aber stark und hängt da-

von ab, woher die Probe stammt. Die Spanne geht von null bis 1500 Gehäusen.

Welche Schlüsse können aus den Bodenproben und der Anzahl der Schnecken gezogen werden?

Wo es viele Schnecken gibt, ist der Boden wenig intensiv bewirtschaftet. Auch in Wäldern kann es viele Schnecken geben. Wenn der Boden basisch ist, ist die Anzahl grösser als bei saurem Boden. Interessant ist, dass es gesamtschweizerisch weniger Schneckenarten gibt als im Kanton Aargau. Das liegt am kalkreichen Boden im Jura, im Gegensatz zum Beispiel zur Region rund um den Gotthard, wo das Gestein sauer ist. Wenn Arten in einer bestimmten Häufigkeit in den Proben gefunden werden, kann geschlossen werden, dass sie nicht gefährdet sind. Wir konnten aber auch schon spannende Neufunde machen für eine Region oder neue Höhenrekorde für Arten feststellen.

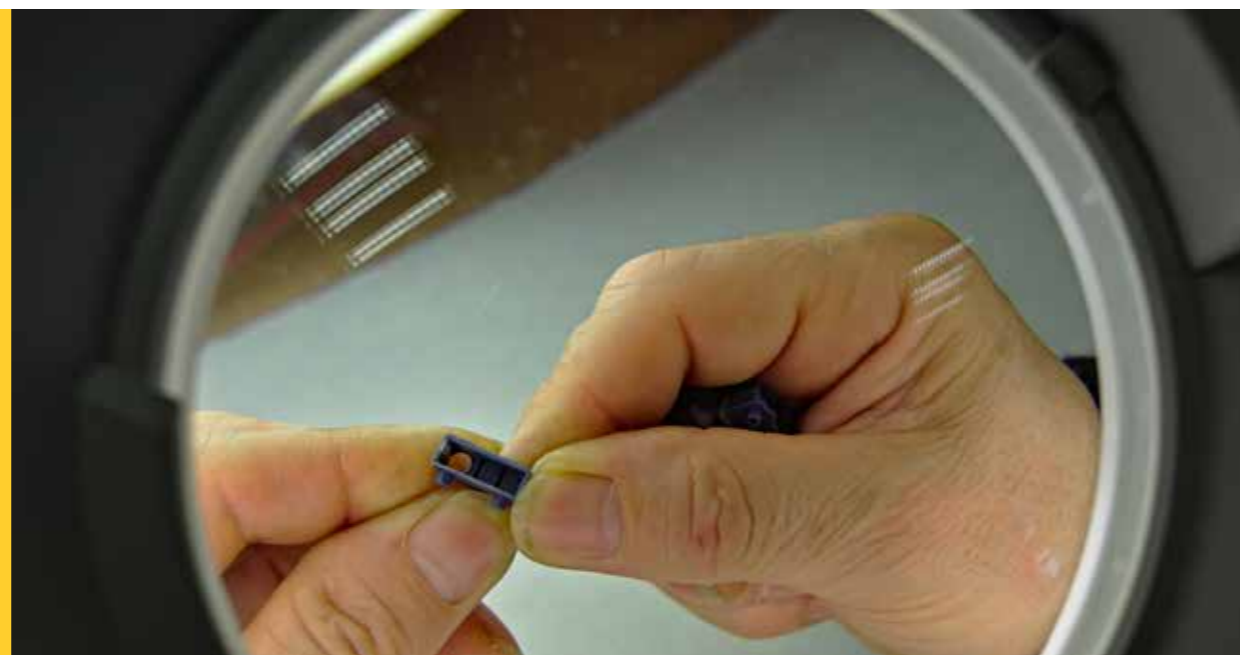
Werden Sie auch in Zukunft auf die Arbeit der ritec setzen?

Die nächste Tranche über fünf Jahre wurde zugesichert. Gesamtschweizerisch wird das Projekt vom Bundesamt für Umwelt finanziert, im Aargau wird es von den kantonalen Abteilungen für Landwirtschaft und Gewässer und Wald unterstützt. Ich bin jedes Jahr einmal in Düringen vor Ort beim Start der Arbeiten. Zudem stehe ich in regelmässigem Austausch mit dem Abteilungsleiter Thomas Lindemann, der für die Betreuung der ritec-Teilnehmer verantwortlich ist.

Inwiefern spielt es für Sie eine Rolle, dass die Bodenproben in einer sozialen Institution verarbeitet werden?

Ich erachte das als sehr unterstützenswert. Es ist eine Win-Win-Situation. Wer sonst ausser ein solches Unternehmen mit seinen Teilnehmern kann schon 400 Arbeitsstunden innert zwei Monaten leisten?

«Lorsque nous recherchons pour nos assurés la proximité du premier marché du travail, ritec est l'un des premiers prestataires que nous sollicitons.»



«Wer sonst ausser ein solches Unternehmen mit seinen Teilnehmern kann schon 400 Arbeitsstunden innert zwei Monaten leisten»

Organisationsentwicklung



Organisation

Die Corona-Pandemie hat auch uns vor grosse Herausforderungen gestellt. Die IV hat alle Massnahmen, bis auf diejenigen Personen, welche als stark gefährdet galten, weitergeführt. Ein entsprechendes Schutzkonzept wurde sofort für die ritec ausgearbeitet und so konnten wir die Betreuung der Teilnehmenden jederzeit sicher gewährleisten. Bilanzgespräche konnten bei Bedarf mittels Videokonferenzen abgehalten werden, was in einer ersten Phase auch gut genutzt wurde.

Die Sozialdienste haben die meisten Massnahmen im Verlaufe des Monats März gestoppt, was zu grösseren Einnahmenseinbussen führte. Dies bedeutete auf der einen Seite fehlende Dienstleistungseinnahmen für die Betreuung der Teilnehmenden, auf der anderen Seite durch weniger Teilnehmende einen Rückgang der Produktionsaufträge, welche wir noch ausführen konnten.

In den Monaten April und Mai hatten wir Kurzarbeit angemeldet und so rund 20% Einsparungen beim Personal erzielen können. Durch finanzielle Unterstützung der Loterie romande sowie der Sozialdienste der Stadt Freiburg konnten wir einen Teil unserer finanziellen Einbussen abfedern. Einen ganz herzlichen Dank für die tolle Unterstützung! Das 20-Jahr Jubiläum und der geplante Event im November hätten wir uns gerne unter einem anderen Stern gewünscht. Nichts desto trotz dürfen wir von einem erfolgreichen Jahr sprechen. Die in den letzten zwei Jahren angepasste Organisation sowie Ausrichtung war auch ausschlaggebend, um in diesem Krisenjahr eine optimale Betreuung und ein gutes finanzielles Resultat zu erzielen.

Das Job Coaching für französisch-sprechende Teilnehmer in Villars-sur-Glâne haben wir in der zweiten Jahreshälfte gestartet und 2 Praktika absolviert. Einer der Teilnehmer

erhielt bereits einen unbefristeten Arbeitsvertrag. Bei den Deutschsprachigen konnten wir 12 Praktika umsetzen und 7 Personen erhielten wieder einen Arbeitsvertrag. Die Zusammenarbeit mit den KMU's gestaltete sich trotz Corona erfreulich gut.

Neueintritte und Dienstjubiläen

Neueintritte:

- Séverine Lehmann, Job Coach VsG seit 16.3.2020
- Aaron Lehnherr, Leiter Backoffice&Polyatelier VsG seit 1.5.2020
- Marc Julmy, Gruppenleiter Hauswatsdienste Düdingen seit 1.5.2020
- Nino Käser, Gruppenleiter i.A., Polyatelier Düdingen seit 1.9.2020
- Hanspeter Grossen, Leiter Personal seit 1.9.2020

Ausblick

Die letzten 3 Jahre waren geprägt vom Umbau der Organisation, der Optimierung der Arbeitsabläufe, um die Effizienz zu steigern und die optimale Betreuungsarbeit für unsere Teilnehmenden sicherzustellen. All diese Ziele haben wir erreicht und setzen jetzt auf Kontinuität und gezielte kleine Verbesserungen. Nahe am 1. Arbeitsmarkt zu produzieren ist und bleibt eine wichtige Grundvoraussetzung, um eine Reintegration der Teilnehmenden zu erleichtern. Die Zusammenarbeit mit vielen KMU's aus der Region gestaltet sich nach wie sehr gut.

E-Learning Tools für Teilnehmende sind jetzt im Backoffice eingeführt und bereits einige Personen durften davon profitieren um sich gezielt im Bereich der MS-Office-Produkte weiterzubilden. Schon bald werden wohl die ersten Teilnehmenden ein international anerkanntes ECDL-Abschlusszertifikat erhalten.

Leitung ritec

Développement de l'organisation

Organisation

La pandémie Corona nous a également exposé à des défis majeurs. L'AI a poursuivi toutes les mesures, sauf pour les personnes jugées à haut risque. Un concept de protection adéquat a immédiatement été élaboré pour ritec, de sorte que nous avons pu continuer à assurer la prise en charge des participants à tout moment. Au besoin, des réunions d'évaluation pouvaient être organisées par vidéoconférence, ce qui a été bien utilisé au cours de la première phase.

Les services sociaux ont cessé la plupart des mesures durant le mois de mars, ce qui a engendré davantage de pertes de recettes. D'une part, cela signifiait un manque de rentrées des prestations pour la prise en charge des participants, et d'autre part, en raison du nombre réduit de participants, une diminution des ordres de production que nous pouvions encore exécuter.

Au cours des mois d'avril et de mai, nous avons introduit le chômage partiel et ainsi réalisé des économies d'environ 20 % en termes de personnel. Grâce au soutien financier de la Loterie romande ainsi que des services sociaux de la ville de Fribourg, nous avons pu atténuer une partie de nos pertes financières. Un grand merci pour ce précieux soutien !

Nous aurions aimé que le 20^e anniversaire et la manifestation planifiée à cet effet, en novembre, soient placés sous une autre étoile. Néanmoins, nous pouvons parler d'une année réussie. L'organisation et l'orientation adaptées au cours des deux dernières années ont par ailleurs été décisives pour arriver à une prise en charge optimale et à un bon résultat financier en cette année de crise.

Nous avons commencé le coaching professionnel des participants francophones à Villars-sur-Glâne au second semestre et réalisé 2 stages. L'un des participants a déjà obtenu un contrat de travail à durée indéterminée. Pour les participants germanophones, nous avons pu mettre en

place 12 stages dont 7 personnes ont reçu un nouveau contrat de travail.

La coopération avec les PME a été agréablement bonne, malgré le Corona.

Nouveaux collaborateurs et jubilés:

Nouveaux collaborateurs:

- Séverine Lehmann, Job Coach VsG, depuis le 16.3.2020
- Aaron Lehnherr, responsable Backoffice&Polyatelier VsG, depuis le 1.5.2020
- Marc Julmy, chef de groupe Conciergerie Guin, depuis le 1.5.2020
- Nino Käser, chef de groupe en formation Polyatelier Guin, depuis le 1.9.2020
- Hanspeter Grossen, Responsable RH depuis 1.9.2020

Perspectives

Les 3 dernières années ont été marquées par la restructuration de l'organisation et une optimisation des processus de travail, afin d'accroître l'efficacité et garantir une prise en charge optimale des participants. Tous ces objectifs ont été atteints et nous nous concentrons désormais sur la continuité et sur de petites améliorations ciblées. Le fait de produire très proche du premier marché du travail est et demeure l'une des conditions de base importantes pour faciliter la réintégration des participants. La coopération avec de nombreuses PME de la région est toujours aussi bonne.

Les outils d'apprentissage e-learning pour les participants sont à présent disponibles au Backoffice et plusieurs personnes en ont déjà bénéficié afin de se perfectionner dans le domaine des produits MS Office. Prochainement, les premiers participants recevront un certificat ECDL, reconnu au niveau international.

La direction de ritec



Séverine Lehmann
Job Coach VsG
seit 16.3.2020



Aaron Lehnherr, Leiter
Backoffice&Polyatelier VsG
seit 1.5.2020



Marc Julmy, Gruppenleiter
Hauswatsdienste Düdingen
seit 1.5.2020



Nino Käser, Gruppenleiter
i.A., Polyatelier Düdingen
seit 1.9.2020



Hanspeter Grossen,
Leiter Personal
seit 1.9.2020

Finanzierung

Financement

Organigramm

Organigramme

Mittelherkunft / Provenance des fonds

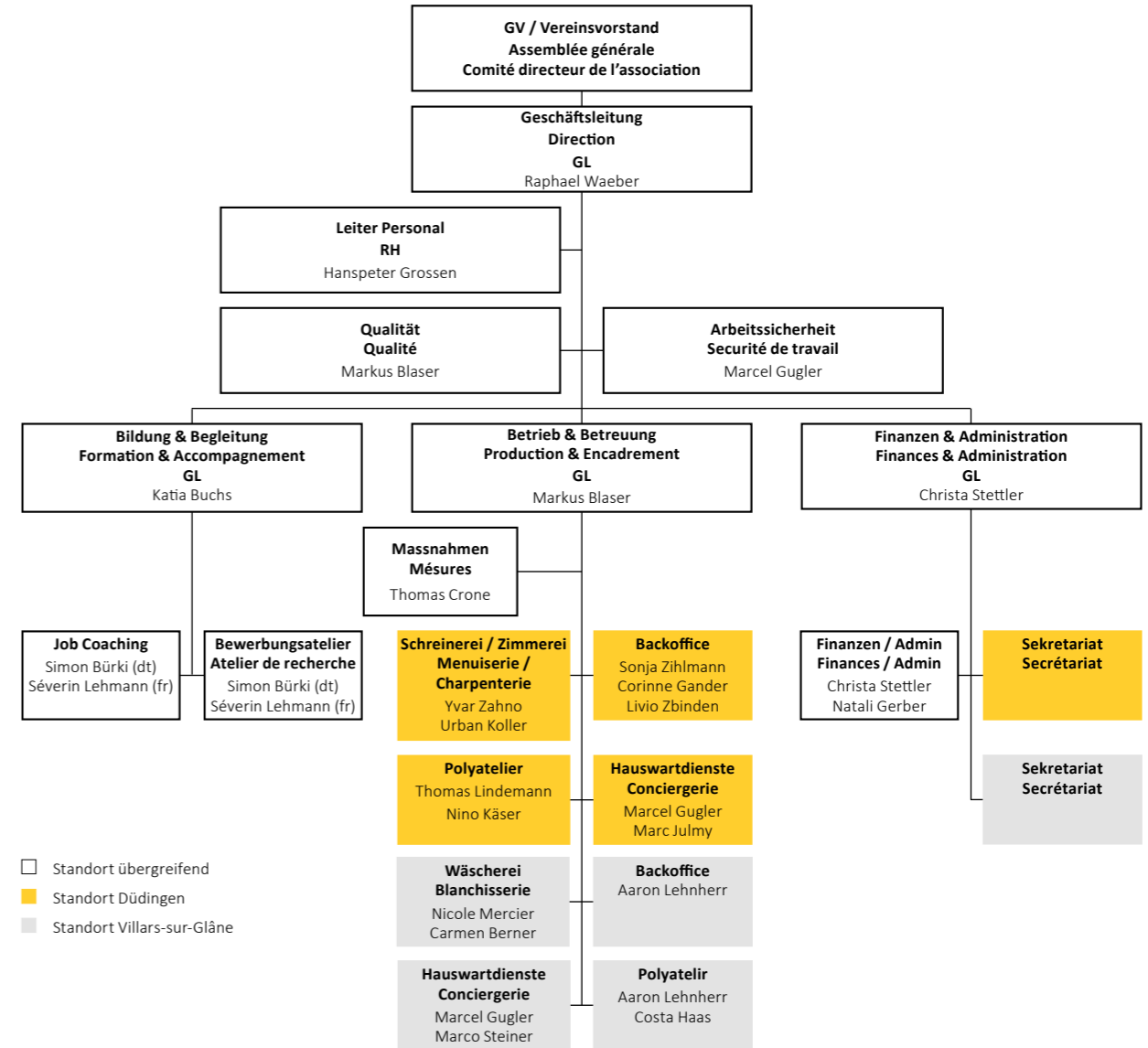
	2020	2019
Einnahmen aus Aufträgen / Recettes des mandats	CHF 944'695.–	CHF 982'262.–
Einnahmen aus Betreuung / Recettes de l'encadrement	CHF 1'263'520.–	CHF 1'212'658.–
Sonstige Einnahmen / Autres recettes	CHF 50'907.–	CHF 31'865.–

Total Mittelherkunft CHF 2'259'122.– CHF 2'226'785.–

Mittelverwendung / Utilisation des fonds

	2020	2019
Materialkosten / Frais de matériel	CHF 106'746.–	CHF 160'975.–
Personalkosten / Frais de personnel	CHF 1'511'224.–	CHF 1'599'017.–
Betriebs- und Infrastrukturkosten / Frais d'exploitation et d'infrastructure	CHF 568'330.–	CHF 389'984.–
Abschreibungen / Amortissements	CHF 58'884.–	CHF 65'708.–
Gewinn / Bénéfice	CHF 13'938.–	CHF 11'102.–

Total Mittelverwendung CHF 2'259'122.– CHF 2'226'785.–



Stand: 01.01.2021



Vorstand

- Präsident: **Hugo Fasel,**
Direktor Caritas Schweiz
- Vizepräsident: **Georg Schafer,**
Leiter TKE, Asetronics AG
- Mitglieder: **Marie-Louise Fries,**
Regionalsekretärin Syna
Gabriel Fischer,
Leiter Wirtschaftspolitik, Travail.Suisse
Alizée Rey,
Gemeinderätin Villars-sur-Glâne
Markus Sallin,
Leiter Finanzen, Krebsliga Schweiz
Raphael Waeber,
Geschäftsleiter
(konsultativ)

Comité

- Président: **Hugo Fasel,**
directeur Caritas Suisse
- Vice-président: **Georg Schafer,**
chef de fabrication, Asetronics SA
- Membres: **Marie-Louise Fries,**
secrétaire régionale du syndicat Syna
Gabriel Fischer,
responsable politique économique, Travail.Suisse
Alizée Rey,
conseillère communale à Villars-sur-Glâne
Markus Sallin,
chef des finances de la ligue suisse
contre le cancer
Raphael Waeber,
directeur (fonction consultative)

Danke

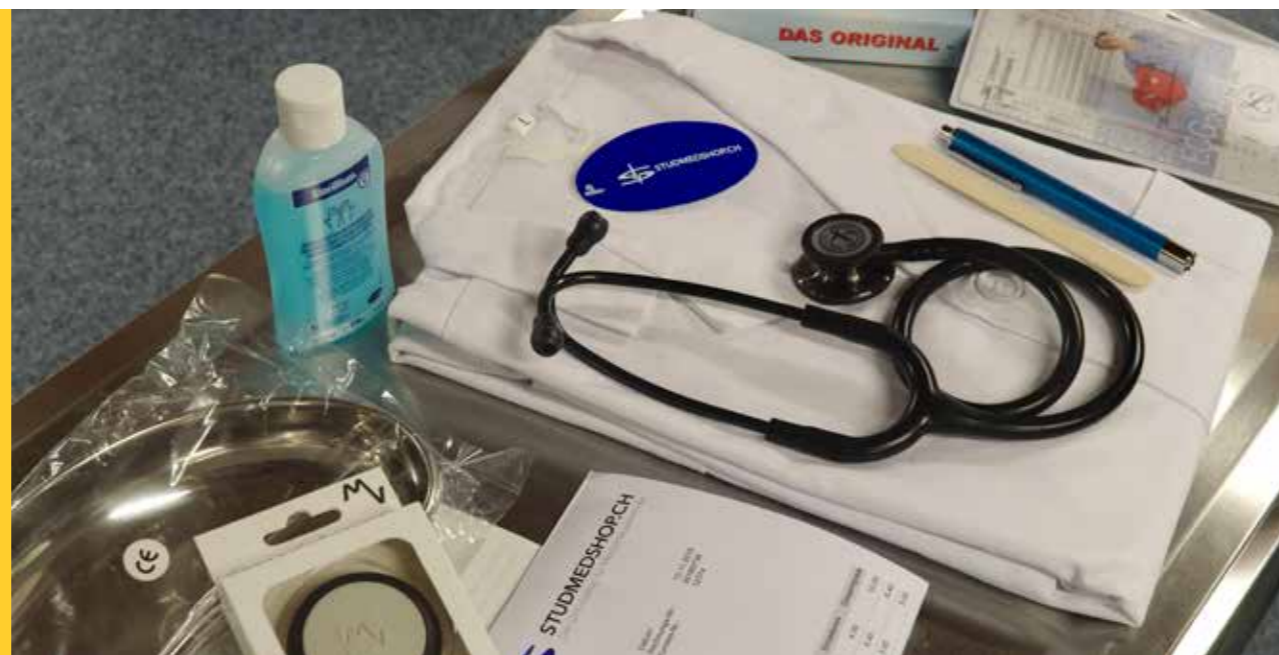
Ein grosses Dankeschön an unsere Kunden und Partner.
Nur sie ermöglichen uns, einen echten und nachhaltigen
Beitrag zur sozialen und beruflichen Integration zu leisten.

- Administration communale, Corminboeuf
- Agrola Top Shop, Düdingen
- Arche-Fribourg, Fribourg
- Asetronics, Bern
- Auberge du Lion d'Or, Siviriez
- Auserschulische Betreuung ASB, Düdingen
- Berardi Studmedshop, Zürich
- Bibliothèque, Villars-sur-Glâne
- BLS AG, Givisiez
- Brasserie de l'Épée, Fribourg
- Caritas Suisse, Fribourg
- Casutt AG, Cressier
- christlich soziales kartell
- CMA Constructeurs Métalliques Associés, Matran
- Commune de Villars-sur-Glâne
- CONDIS SA, Rossens
- Coup d'Pouce, Fribourg
- Crottet AG, Düdingen
- Familie Bosshart-Pfluger, Fribourg
- FC Corminboeuf, Corminboeuf
- Festiloc Sàrl, Givisiez
- Feuerwehr, Düdingen
- FOS, Freiburg
- Gartenbau Rappo AG, Plaffeien
- Gasthof zum Schlüssel, Ueberstorf
- Gestina AG, Fribourg
- Gravograph AG, Murten
- HC Düdingen Bulls
- Heprolino GmbH, Murten
- Holz Zollhaus AG, Schwarzsee
- Hôtel Cervo, Zermatt
- Hotel des Alpes, Düdingen
- Hotel / Restaurant Schloss, Ueberstorf
- Hungerbühler Thomas, Le Mouret
- Institution aux étangs, Fribourg
- Invalidenversicherung Freiburg/Office de l'assurance invalidité Fribourg
- JESA SA, Villars-sur-Glâne
- Johnson Electric Switzerland AG, Murten
- Kantonales Sozialamt/Service cantonal de l'action sociale
- KREBS Immobilien Dienstleistungen GmbH, Muri
- Krebsliga Schweiz, Bern
- Landi Düdingen

Merci

Un grand merci à nos clients et partenaires. Grâce à eux,
nos pouvons contribuer réellement et durablement à
l'intégration sociale et professionnelle.

- Lehmann Computer, Düdingen
- MABA Architekten, Düdingen
- Marchon SA, Rossens
- Möbel Lehmann AG, Düdingen
- Musikgesellschaft Düdingen
- MZ Architekten GmbH, Düdingen
- Noesberger Maschinen AG, St. Ursen
- Pause-Café, Düdingen
- Police intercommunale, Villars-sur-Glâne
- Primarschule Düdingen
- Primarschule Tavers
- Primarschule Wünnewil-Flamatt
- Pro Juventute, Bezirk Sense
- PS Solutions AG, Düdingen
- Raiffeisenbank Freiburg-Ost
- Regionale Berufsbeistandschaften
- Regionale Sozialdienste/Services sociaux régionaux
- Restaurant du Golf, Payerne
- Restaurant Fu Lin, Villars-sur-Glâne
- Restaurant La Tavola Pronta, Greng
- Restaurant Le Beausite, Fribourg
- RIEDO Clima AG, Düdingen
- Rüetschi Jörg, Hinterkappelen
- Sensler Stiftung für Behinderte, Tavers
- Service de probation, Fribourg
- Société coopérative d'habitation Champs des Fontaines, Fribourg
- Spielgruppe Düdingen
- Stettler Walter, Cousset
- Stiftung St. Wolfgang, Düdingen
- Stiftung Wunderland, Fribourg
- Stramo GmbH, Thörishaus
- SYNA Liegenschaftsverwaltung, Glattbrugg
- Tell-Tex GmbH, Safenwil
- Thommen AG Köniz & Givisiez, Thörishaus
- Tonverein Bad Bonn, Düdingen
- TSV Düdingen
- Une-Bonne-Idee.ch, Villars-sur-Glâne
- unsere Partner-Gemeinden/nos communes partenaires
- Ville de Fribourg
- Vollenweider + Sohn Immobilien AG, Zürich
- Westiform AG, Niederwangen
- Wiscofil AG, Bern
- Ziegeleien Freiburg & Lausanne AG, Düdingen



**Ein grosses Dankeschön
an unsere Kunden und Partner.**

**Un grand merci à
nos clients et partenaires.**

Danke für Ihr
Vertrauen!

Merci pour
votre
confiance!

Geschäftsstelle / Siège

ritec
Mostereiweg 8
3186 Düringen
Tel. 026 505 25 50
Fax 026 505 25 51
info@verein-ritec.ch
www.verein-ritec.ch

Filiale / Filiale

ritec
Route du petit Moncor 1c
1752 Villars-sur-Glâne
Tél. 026 505 25 70
info@verein-ritec.ch
www.verein-ritec.ch

